

Místní Akční Skupina ŽELEZNOHORSKÝ REGION, z. s.

Nám. Míru 288, 538 03 Heřmanův Městec, IČO 27009076

Kontakt: 720 953 766, e-mail: mas@zeleznohorsky-region.cz, www.zeleznohorsky-region.cz

ZÁKLADNÍ ŠKOLA CHVALETICE, OKRES PARDUBICE 1/4

Základní škola je právním subjektem od roku 1995. Jedná se o úplnou základní školu – první stupeň s prvním až pátým ročníkem, druhý stupeň s šestým až devátým ročníkem. Součástí školy je školní družina a školní jídelna.

V areálu školy se nachází budova I. stupně, pavilon II. stupně, školní jídelna, malá tělocvična a víceúčelová sportovní hala.

Škola má k dispozici 16 kmenových tříd, z nichž využívaných 10 je vybaveno dataprojektorem a 10 samostatných odborných pracoven: anglický jazyk (2 pracovny), německý jazyk, přírodopis, fyzika a chemie, hudební výchova, učebna ICT s připojením k internetu, cvičná kuchyň, dílna, výtvarná dílna.

K pohybovým aktivitám jsou využívány nejen tělocvična a sportovní hala, ale i víceúčelové hřiště, které se nachází v blízkosti školy. Žáci mohou též navštěvovat školní knihovnu, jejíž vybavení je průběžně doplňováno.



Historie školy

První škola byla ve Chvaleticích postavena roku 1783 (v části, která se dnes nazývá Hornická čtvrť). Byla určena pro žáky evangelického vyznání a jednalo se o chudou dřevěnou stavbu krytou došky, která měla uvnitř malou učebnu se dvěma malými okny, světnici pro učitele a v přepažené síni primitivní kuchyňku. Prvním učitelem byl Josef Bláha (1783–1785). Žil ze školného, které platili rodiče jeho žáků. Z obecních sýpek dostával ročně 4 korce žita (1 korec jsou 94 litry), od rolníků pak po 2 čtvrtcích žita (1 čtvrtec je 7,7 litru). Na dříví si chodil do lesa. V polovině 19. století byla školní budova již tak zchátralá, že tehdejší učitel V. Chmelař učil děti na faře. V roce 1860 byla dostavěna nová škola i s hospodářským stavením. Chodily sem děti nejen z Chvaletic, ale i z Telčic, Bernardova a Sulovic.

V březnu 1928 se usnesla chvaletická školní rada na postavení nové školní bu-

dovy v Hornické čtvrti podle projektu architekta K. Řepy z Pardubic. Slavnostní otevření se konalo 6. července 1930 a celkové náklady na stavbu činily 480.276,- Kč.

V prosinci 1948 bylo rozhodnuto, že se ve Chvaleticích zmechanizuje těžba pyritové břidlice, vznikly tak Manganorudné a kyzovézávody, národní podnik Chvaletice a hned v následujícím roce dochází k mohutné výstavbě dolu i sídliště pro zaměstnance v části, která se nazývala Telčice. Nutným doprovodným jevem byl značný přírůstek nových obyvatel a přesídlování starousedlíků do této části. Příliv nových obyvatel vyvolal také potřebu základní školy. Protože v Telčicích školní budova nebyla, musel být nejprve k tomuto účelu využit jeden z bytových domů. Třídy vzniklé adaptací bytových jednotek byly malé a nevyhovující, ale sloužily ještě mnoho let poté pod názvem „provizorium“.



EVROPSKÁ UNIE
Evropské strukturální a investiční fondy
Operační program Výzkum, vývoj a vzdělávání

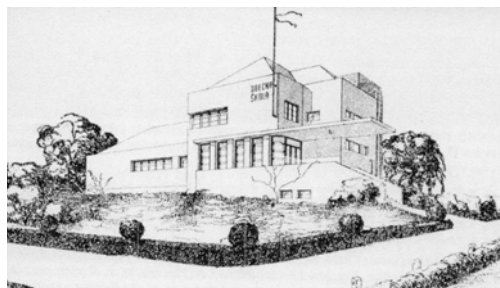


Místní Akční Skupina ŽELEZNOHORSKÝ REGION, z. s.

Nám. Míru 288, 538 03 Heřmanův Městec, IČO 27009076

Kontakt: 720 953 766, e-mail: mas@zeleznohorsky-region.cz, www.zeleznohorsky-region.cz

ZÁKLADNÍ ŠKOLA CHVALETICE, OKRES PARDUBICE 2/4



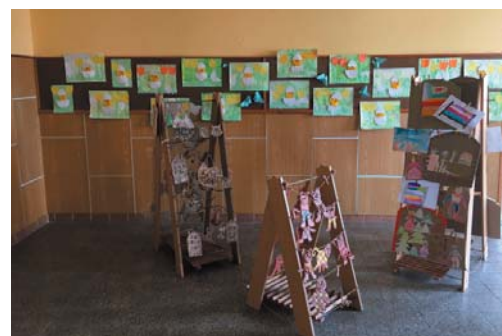
Stavba vlastní školní budovy s hospodářskou částí a tělocvičnou byla velmi problematická. Přestože tehdejší ředitelé Allár a Jakšl podnikali všechny možné kroky, aby přesvědčili příslušné odpovědné osoby, že škola bude malá, byla postavena jen škola s deseti třídami a jednou pracovnou. Nový učebnový pavilon byl dostavěn a otevřen až v roce 1982, a až v tomto roce byla zároveň ukončena výuka v „provizoriu“.

nost. Těší nás radost a zájem dětí o výtvarné činnosti.

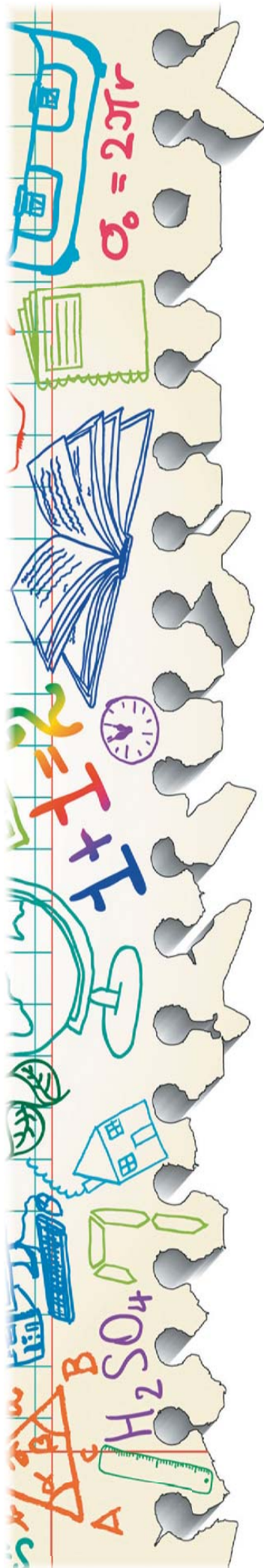


VÝZDOBA ŠKOLY

Výzdoba naší školy je naší pýchou. Je volena s ohledem na dětské vnímání, tvoří ji převážně dětské práce. Útulné prostředí podporuje dobré klima, snažíme se, aby se dětem ve škole líbilo. Jsou vnímavé, projevují zájem o dění a jevy, které jsou kolem nás. Zejména v mladším školním věku nechybí dětem bezprostřednost a spontán-



EVROPSKÁ UNIE
Evropské strukturální a investiční fondy
Operační program Výzkum, vývoj a vzdělávání



Místní Akční Skupina ŽELEZNOHORSKÝ REGION, z. s.

Nám. Míru 288, 538 03 Heřmanův Městec, IČO 27009076

Kontakt: 720 953 766, e-mail: mas@zeleznohorsky-region.cz, www.zeleznohorsky-region.cz

ZÁKLADNÍ ŠKOLA CHVALETICE, OKRES PARDUBICE 3/4



pojení do sítě škol MRKEV, do projektu Recyklohraní a do soutěže ve sběru starého papíru. Každoročně pořádáme aktivity při příležitosti Dne Země, žáci navštěvují eko-centra, farmy a další subjekty zabývající se environmentální tematikou.

Nově jsme navázali spolupráci s Charitou v Přelouči, pro kterou jsme uspořádali sbírku použitého dětského oblečení, knížek, hraček a dalších potřeb. Vzhledem k pozitivnímu ohlasu z obou stran budeme tuto akci opakovat.

UDRŽITELNÝ ROZVOJ

Nedílnou součástí výchovně – vzdělávacího procesu je i uplatňování zásad udržitelného rozvoje v rámci každodenního života školy. Žáci jsou vedeni k šetrnému nakládání s energiemi a k minimalizaci odpadu, jehož sběr a třídění má na naší škole téměř dvacetiletou tradici. Jsme za-

KONCERTY ŽÁKŮ ŠKOLY

Dlouholetou tradici mají na naší škole adventní a letní koncerty, na kterých vystupují se svým hudebním programem žáci II. stupně. Během hodin hudební výchovy a kroužků hry na flétnu nacvičí v každém pololetí několik skladeb, které následně doplní i o pár zpívaných melodií. Se svým vystoupením žáci navštěvují i posluchače mimo Chvaletice, např. Domov u fontány v Přelouči, ZŠ Starý Kolín, ZŠ Svítkov a další. Úspěchy jsme slavili i při vystoupeních na Noci kostelů a při společných koncertech s Josefem Vágnerem.

Samozřejmostí je pro nás i vystupování při rozsvícení vánočního stromu a mini-koncerty pro seniory v Klubu důchodců ve Chvaleticích.



EVROPSKÁ UNIE
Evropské strukturální a investiční fondy
Operační program Výzkum, vývoj a vzdělávání



Místní Akční Skupina ŽELEZNOHORSKÝ REGION, z. s.

Nám. Míru 288, 538 03 Heřmanův Městec, IČO 27009076

Kontakt: 720 953 766, e-mail: mas@zeleznohorsky-region.cz, www.zeleznohorsky-region.cz

ZÁKLADNÍ ŠKOLA CHVALETICE, OKRES PARDUBICE 4/4

A na závěr uvádíme jen několik málo ukázek z našeho pestrého školního roku:

Devítka v ČNB

Dne 20. 2. 2019 se třída 9. A vydala do České národní banky v Praze. Zde žáci navštívili expozici „Lidé a peníze“. Tato expozice se nalézá v prostorách bývalého trezoru nejprve Živnostenské banky, později Státní banky československé a dnes České národní banky. Nabízí unikátní pohled na historii peněz od pazourků k elektronickým penězům. Předkládá ucelený vývoj měny a financí, včetně vývoje České národní banky od jejího založení. Žáci zde také spatřili unikátní exponáty dokládající dějiny měny a peněžnictví na našem území a seznámili se navíc s platidly, padělkami a ukázkami ochrany peněz. Dále pro ně byly připraveny audiovizuální programy, prezentace s interaktivním obsahem a odborný výklad.


**Exkurze k volbě povolání
8. ročník**

Ve středu 20. března 2019 navštívili žáci 8. ročníku hned dvě úspěšné české firmy s více než dvacetiletou tradicí.

Naší první zastávkou byla firma SOR Libchavy spol. s. r. o. v Dolních Libchavách, která se zabývá výrobou elektrických, městských, meziměstských a dálkových autobusů. V jednotlivých halách jsme viděli

vznik autobusu krok za krokem – od holé ocelové konstrukce až po naleštěný nový dopravní prostředek.

Druhým cílem naší exkurze byla firma STAVONA spol. s. r. o. v Českých Libchavách. Zde se pro změnu vyrábí plastová okna a dveře, jež vynikají zvýšenou odolností proti vypáčení, špičkovým designem a dokonalou funkčností. Také zde jsme viděli postupnou výrobu od plastového polotovaru až po hotové okno přesně podle přání zákazníka.

1. třída v městské knihovně

V adventním čase jsme v rámci projektu „ROK POHÁDEK“ navštívili místní knihovnu. Velmi mile nás zde přivítala paní knihovnice. Paní knihovnice nám přečetla poplete-



nou pohádku a vyzkoušela nás, jak známe pohádkové postavy. Dále nás seznámila s řazením knih v regálech, s žánry, které si mohou návštěvníci v knihovně půjčovat. Sami jsme si vyzkoušeli vyhledávání dětských knih. V závěru našeho setkání jsme nakreslili obrázek a odnesli si knížku, která nás naučí další čtenářské dovednosti.



EVROPSKÁ UNIE
Evropské strukturální a investiční fondy
Operační program Výzkum, vývoj a vzdělávání

